

ACTIVESHOP®

Οδηγίες λειτουργίας

Giovanni D-21 varozone με μεγεθυντικό φακό



Εισαγωγέας:

ACTIVESHOP Sp. z o.o.
ul. Graniczna 8b, bud. DC2A
54-610 Wrocław, Πολωνία
www.activeshop.com.pl
Rev. A/09/2024



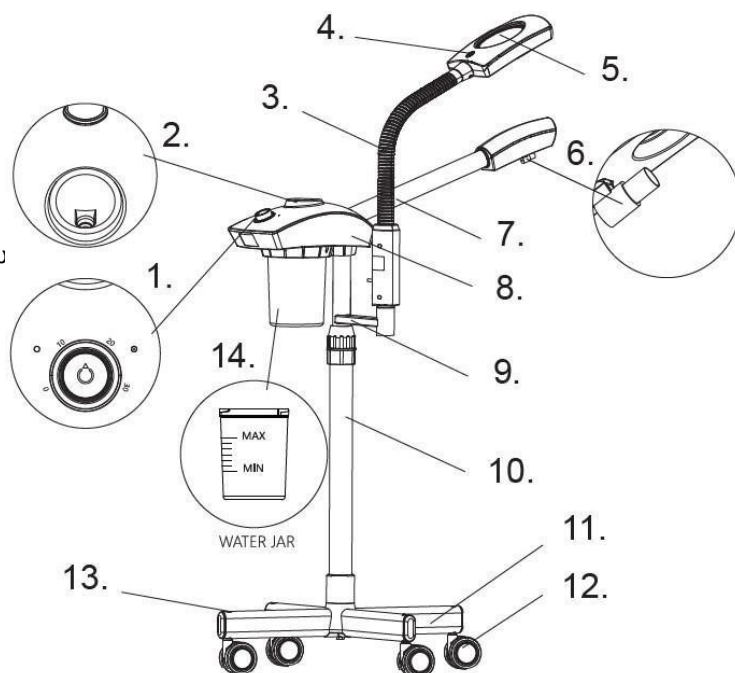
Giovanni D-20 varoson. Πολυλειτουργικό varoson με ζεστό ατμό και όζον. Χαρακτηρίζεται από υψηλή ποιότητα κατασκευής. Διαισθητικός χειρισμός, δημιουργεί μια εξαιρετική ευκαιρία για να εργαστείτε σε οποιοδήποτε σαλόνι ομορφιάς. Ελαφρύ, λειτουργικό με σταθερή βάση στήριξης. Ο τηλεσκοπικός βραχίονας επιτρέπει τη γρήγορη προσαρμογή. Το varosone είναι τοποθετημένο σε βάση που ρυθμίζεται σε ύψος.

ΛΕΙΤΟΥΡΓΙΑ ΤΗΣ ΣΥΣΚΕΥΗΣ:

1. Απολυμαίνει το δέρμα
2. Διευρύνει τους πόρους
3. Διευκολύνει την απομάκρυνση των μαύρων στιγμάτων και του νεκρού δέρματος λόγω της διείσδυσης του ατμού βαθιά στο δέρμα
4. Διευκολύνει την έκκριση τοξινών
5. Ενυδατώνει και αναζωογονεί την επιδερμίδα
6. Διεγείρει την κυκλοφορία του δέρματος
7. Βελτιώνει σημαντικά τα αποτελέσματα του μασάζ

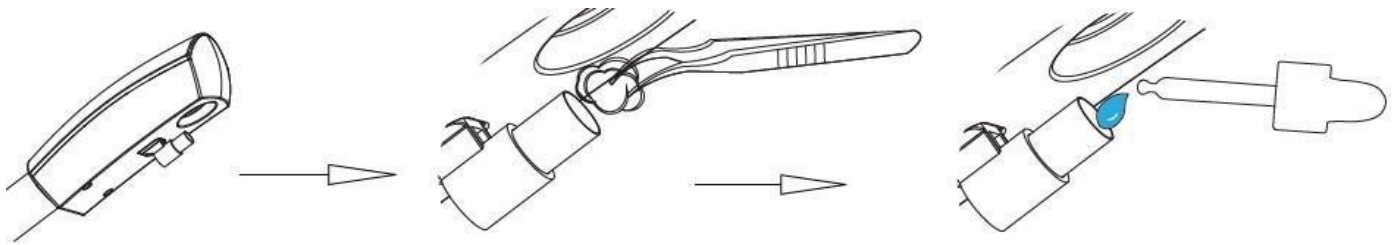
ΠΡΟΔΙΑΓΡΑΦΕΣ:

1. Διακόπτης on/off και χρονοδιακόπτης
2. Τρύπα/πλήρωσης
3. Σωλήνας γκουζενέκ
4. Διακόπτης ενεργοποίησης/απενεργοποίησης φω
5. Μεγεθυντικός φακός x3
6. Ακροφύσιο, που εκπέμπει ζεστό ατμό
7. Σωλήνας ψεκασμού
8. Κύριο σώμα
9. Τηλεσκοπικό στήριγμα (άνω στύλος; 2σε1)
10. Τηλεσκοπική βάση (κάτω πόστα)
9. Βάση
10. Τροχοί
13. Εξώφυλλο
14. Δοχείο νερού



ΟΔΗΓΙΕΣ ΧΡΗΣΗΣ:

1. Τοποθετήστε τη μονάδα σε μια σταθερή, επίπεδη επιφάνεια.
2. Ελέγξτε ότι η στεγανοποίηση του ζεστού νερού έχει σφίξει. Γεμίστε ξανά τη στάθμη του νερού μέχρι να πλησιάσει τη στάθμη MAX.
3. Περιστρέψτε το κουμπί του χρονοδιακόπτη για να ρυθμίσετε τον επιθυμητό χρόνο λειτουργίας της συσκευής (από 0 έως 30 λεπτά).
4. Ενεργοποιήστε τη μονάδα πατώντας το κουμπί ενεργοποίησης/απενεργοποίησης. Η μονάδα θα αρχίσει να θερμαίνει το νερό, ενώ ταυτόχρονα θα ανάψει η λυχνία UV. Ο ατμός θα αρχίσει να ψεκάζεται περίπου 5 λεπτά μετά τον βρασμό του νερού. Ο χρόνος μπορεί να διαφέρει ανάλογα με την ποσότητα του νερού.
5. Το φως UV μπορεί να ελεγχθεί ξεχωριστά. Πατήστε το κουμπί on/off και κρατήστε το πατημένο για 5 δευτερόλεπτα, το φως UV θα ενεργοποιηθεί ή θα απενεργοποιηθεί.
6. Όταν αρχίσει να βγαίνει ατμός, φέρτε τη συσκευή πιο κοντά στο πρόσωπο του πελάτη. Η ιδανική απόσταση μεταξύ του ακροφυσίου και του προσώπου του πελάτη δεν είναι μικρότερη από 20 cm.
6. Εάν η μονάδα δεν χρησιμοποιείται για μεγάλο χρονικό διάστημα, αδειάστε το νερό και στεγνώστε το δοχείο.
7. Λειτουργία αρωματοθεραπείας: Τοποθετήστε ένα μικρό κομμάτι βαμβάκι στο ακροφύσιο και ψεκάστε μερικές σταγόνες αιθέριου ελαίου στο βαμβάκι. Το άρωμα θα βγαίνει καθώς ο ατμός ψεκάζεται.



ΣΗΜΕΙΩΣΗ!!!

Μην φέρνετε τη συσκευή πολύ κοντά στο πρόσωπο ή το σώμα του πελάτη. Υπάρχει κίνδυνος σοβαρών δερματικών εγκαυμάτων.

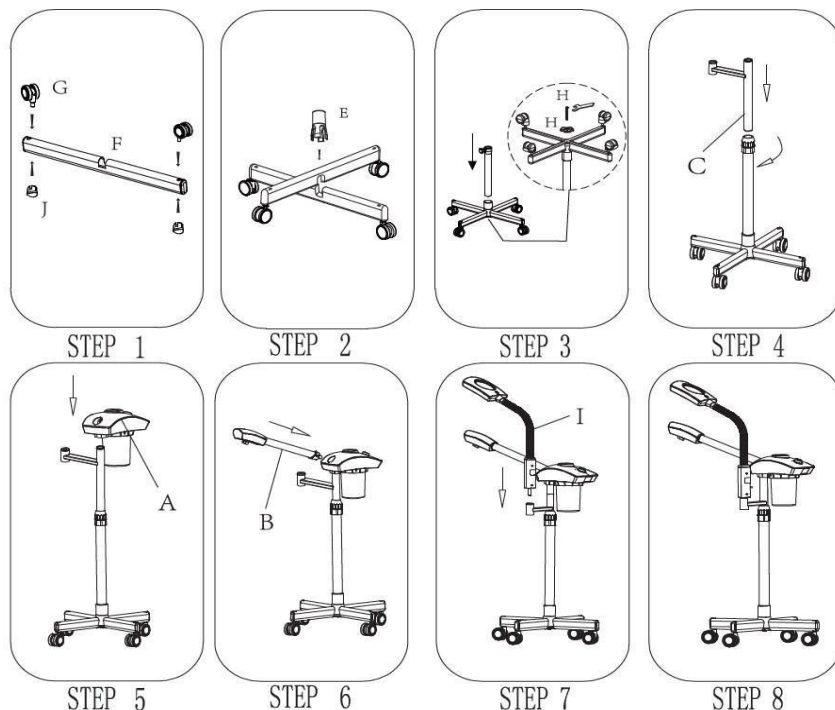
ΣΗΜΕΙΩΣΗ!!!

Ενώ η συσκευή λειτουργεί, μην την αναποδογυρίζετε ή την αναποδογυρίζετε. Μην χρησιμοποιείτε τη συσκευή εάν δεν υπάρχει νερό σε αυτήν.

ΣΥΣΤΑΣΕΙΣ:

1. Ποτέ μην αφήνετε μια συνδεδεμένη συσκευή χωρίς επίβλεψη. Απαιτείται στενή επίβλεψη όταν η συσκευή αυτή χρησιμοποιείται από, πάνω ή κοντά σε παιδιά ή άτομα με ειδικές ανάγκες.
2. Χρησιμοποιήστε τη συσκευή για το σκοπό που περιγράφεται στο εγχειρίδιο.
3. Ποτέ μην χρησιμοποιείτε αυτή τη συσκευή εάν έχει χαλασμένο καλώδιο ή φως. Μην χρησιμοποιείτε τη συσκευή εάν δεν λειτουργεί σωστά ή εάν έχει πέσει, έχει υποστεί ζημιά ή έχει πέσει στο νερό.
4. Ποτέ μην χρησιμοποιείτε τη συσκευή ενώ κοιμάστε.
5. Χρησιμοποιείτε τη συσκευή μόνο σε επίπεδη επιφάνεια.
6. Ποτέ μην χρησιμοποιείτε τη συσκευή πολύ κοντά στο δέρμα, υπάρχει κίνδυνος εγκαυμάτων.
7. Μην προσθέτετε αιθέρια έλαια ή άλλα πρόσθετα στο νερό της δεξαμενής. Σε αντίθετη περίπτωση μπορεί να προκληθεί ζημιά στη συσκευή.
8. Μην χρησιμοποιείτε τη συσκευή εάν δεν υπάρχει νερό σε αυτήν.
9. Μην ρίχνετε πρόσθετα στο δοχείο νερού.
10. Καθαρίζετε τακτικά τη δεξαμενή νερού. Θυμηθείτε να απενεργοποιήσετε τη συσκευή και να βγάλετε το φως από την πρίζα πριν από τον καθαρισμό.
11. Μην αγγίζετε τη δεξαμενή ζεστού νερού.
12. Όταν τελειώσετε, αδειάστε το νερό και αδειάστε τη δεξαμενή.

ΕΓΚΑΤΑΣΤΑΣΗ ΤΗΣ ΣΥΣΚΕΥΗΣ (ακολουθήστε το παρακάτω διάγραμμα):



ΣΗΜΕΙΩΣΗ!!!



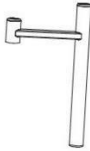

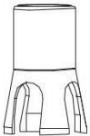





Μην χρησιμοποιείτε τραχύ πανί για να καθαρίσετε το φακό. Αυτό μπορεί να γρατζουνίσει το φακό και να μειώσετε τη διαύγεια του.

ΣΗΜΕΙΩΣΗ!!!

Μην εκθέτετε τα μη προστατευμένα μάτια σε άμεσο φως LED, αυτό μπορεί να προκαλέσει δυσφορία ή βλάβη στην όραση.

ΣΗΜΕΙΩΣΗ!!!

Το δοχείο νερού πρέπει να καθαρίζεται τακτικά. Πριν από την αφαίρεση Το δοχείο νερού πρέπει να αποσυνδεθεί από την παροχή ρεύματος.

A:	B:	C:	D:	E:
1PCS	1PCS	1PCS	1PCS	1PCS
				
F:	G:	H:	I:	J:
2PCS	4PCS	1PCS	1PCS	4PCS
				

Το ύψος της μονάδας μπορεί να ρυθμιστεί από 78-95 cm, επιτρέποντας την τοποθέτηση του εξοπλισμού στο σωστό επίπεδο για τη μεγιστοποίηση της άνεσης για το άτομο που εκτελεί τη θεραπεία και τον πελάτη. Ο μεγεθυντικός φακός LED και το ακροφύσιο warozon μπορούν να περιστραφούν για να αυξήσουν το εύρος και το πεδίο θεραπείας.

Τεχνικός Dan

Τάση	120-220V 50/60Hz
Ισχύς	750W
Φωτεινότητα λάμπας	1000-1600 Lx
Ισχύς λάμπας	9.5W

Διαστάσεις συσκευής:



ΜΕΤΡΑ ΑΣΦΑΛΕΙΑΣ

1. Η συσκευή είναι επαγγελματικός εξοπλισμός για χρήση σε αισθητικές χειρουργικές επεμβάσεις. Η λειτουργία της συσκευής μόνο από εξειδικευμένο προσωπικό αισθητικής αποφεύγει ανεπιθύμητα αποτελέσματα κατά τη διάρκεια της θεραπείας.
2. Η συσκευή δεν πρέπει να αποσυναρμολογηθεί ή να επιχειρηθεί να χρησιμοποιηθεί για σκοπούς άλλους από αυτούς που αναφέρονται στο παρόν εγχειρίδιο. Όλες οι εργασίες συντήρησης και επισκευής πρέπει να εκτελούνται μόνο από εξουσιοδοτημένο τεχνικό σέρβις (εταιρεία ACTIVESHOP Sp. z o.o.).
3. Μην εγκαθιστάτε ή χρησιμοποιείτε τη μονάδα κοντά σε υγρά, υγρές περιοχές ή με βρεγμένα χέρια - ώστε να μην εισέλθουν υγρά στη μονάδα.
4. Αφαιρέστε αμέσως το φινι από την πρίζα και επικοινωνήστε με την εξουσιοδοτημένη εταιρεία σέρβις ACTIVESHOP Sp. z o.o. στις ακόλουθες περιπτώσεις: α) έχει εισέλθει υγρό στη συσκευή, β) η συσκευή αναδίδει περίεργη οσμή, καπνό ή κάνει περίεργους θορύβους, γ) το καλώδιο τροφοδοσίας έχει υποστεί ζημιά, δ) η συσκευή έχει ανατραπεί ή το περίβλημά της έχει υποστεί ζημιά.
5. Μην τοποθετείτε αντικείμενα πάνω στα καλώδια. Μην εγκαθιστάτε τη μονάδα σε σημείο όπου κάποιος μπορεί να πατήσει το καλώδιο τροφοδοσίας.
6. Για λόγους ασφαλείας, αποσυνδέετε το καλώδιο τροφοδοσίας από την πρίζα κάθε φορά που τελειώνετε τις εργασίες με τη μονάδα.
7. Μην εισάγετε τίποτα μέσα στο άνοιγμα της συσκευής. Εάν εισέλθει ξένο αντικείμενο στο άνοιγμα, αφαιρέστε το καλώδιο από την πρίζα και επικοινωνήστε με τον διανομέα ή τον κατασκευαστή.

8. Μην τοποθετείτε τη μονάδα σε ασταθές καρότσι, ράφι ή όχημα. Η μονάδα ενδέχεται να υποστεί ζημιά εάν πέσει.
9. Προκειμένου να διασφαλιστεί η σταθερή διάρκεια ζωής της συσκευής, συνιστάται να διατηρείται ένα διάστημα ενός λεπτού πριν από το επαναληπτικό πάτημα του κουμπιού λειτουργίας (μεταξύ ενεργοποίησης και απενεργοποίησης και αντίστροφα).
10. Το τροφοδοτικό πρέπει να συμμορφώνεται με τις προδιαγραφές που αναγράφονται στην πινακίδα τύπου. Διαφορετικά, υπάρχει κίνδυνος η συσκευή να δυσλειτουργήσει, να υποστεί βλάβη ή ακόμη και να καεί.

ΣΗΜΕΙΩΣΕΙΣ:

1. Σε περίπτωση βλάβης του καλωδίου τροφοδοσίας ή άλλων δυσλειτουργιών, απευθυνθείτε σε εξουσιοδοτημένο κέντρο σέρβις - έτσι αποφεύγεται ο κίνδυνος.
2. Αυτός ο εξοπλισμός μπορεί να χρησιμοποιηθεί από παιδιά ηλικίας τουλάχιστον 8 ετών και από άτομα με μειωμένες σωματικές και πνευματικές ικανότητες και έλλειψη εμπειρίας και γνώσης του εξοπλισμού, εφόσον παρέχεται επίβλεψη ή οδηγίες σχετικά με την ασφαλή χρήση του εξοπλισμού, ώστε να γίνουν κατανοητοί οι σχετικοί κίνδυνοι.
3. Η συσκευή δεν προορίζεται για παιχνίδια με παιδιά. Μην επιτρέπετε στα παιδιά να παίζουν με τη συσκευή.
4. Μην αφήνετε τη συσκευή χωρίς επίβλεψη όταν κοντά της βρίσκονται παιδιά ή άτομα χωρίς επαρκείς γνώσεις σχετικά με τη χρήση της συσκευής.
5. Αυτή η ηλεκτρική συσκευή δεν είναι παιχνίδι. Η εσφαλμένη χρήση ή η επαφή με την ηλεκτρική συσκευή μπορεί να αποτελέσει κίνδυνο για την υγεία ή να οδηγήσει σε θάνατο, επομένως η συσκευή πρέπει να χρησιμοποιείται και να φυλάσσεται μακριά από παιδιά.



ΔΙΑΘΕΣΗ ΤΗΣ ΣΥΣΚΕΥΗΣ

Απορρίψτε τις χρησιμοποιημένες ηλεκτρικές συσκευές, τα εξαρτήματα και τις συσκευασίες σε κέντρα ανακύκλωσης σύμφωνα με τους κανόνες προστασίας του περιβάλλοντος. Οι ηλεκτρικές συσκευές δεν πρέπει να απορρίπτονται στον κάδο οικιακών απορριμμάτων. Ακολουθήστε τους κανόνες για την απόρριψη αυτού του τύπου εξοπλισμού. Για την προστασία του περιβάλλοντος σύμφωνα με την οδηγία 2012/19/EK

Όσον αφορά τα απόβλητα ηλεκτρικού και ηλεκτρονικού εξοπλισμού, τα απόβλητα ηλεκτρικού εξοπλισμού πρέπει να συλλέγονται χωριστά και να παραδίδονται στα σημεία συλλογής αποβλήτων ηλεκτρικού και ηλεκτρονικού εξοπλισμού.

Οι παλαιές συσκευές στο τέλος του κύκλου ζωής τους περιέχουν πλήρως ανακυκλώσιμα εξαρτήματα και, ως εκ τούτου, θα πρέπει να παραδίδονται για ανακύκλωση. Για το λόγο αυτό θα πρέπει να παραδίδονται στα κατάλληλα σημεία συλλογής, ενώ μπορούν να παραδίδονται και στην ACTIVESHOP ΕΠΕ.

ΑΠΟΘΗΚΕΥΣΗ ΚΑΙ ΜΕΤΑΦΟΡΑ

Η συσκευή πρέπει να μεταφέρεται σε θερμοκρασία μεταξύ (-)20°C και (+)50°C μόνο στην αρχική της συσκευασία. Η συσκευή πρέπει να αποθηκεύεται σε καλά αεριζόμενο χώρο με σχετική υγρασία όχι μεγαλύτερη από 75%. Θερμοκρασία λειτουργίας από (+)10°C έως (+)40°C. Κατά τη διάρκεια των διαδικασιών αποθήκευσης και μεταφοράς, η συσκευή δεν πρέπει να πετιέται ή να πέφτει, να εκτίθεται σε μηχανικούς κραδασμούς ή ατμοσφαιρικούς παράγοντες.