

ACTIVESHOP[®]

Návod k obsluze

Frézka OCHO TECHNIC 65W



Dovozce:

ACTIVESHOP Sp. z o.o.
ul. Graniczna 8b, bud. DC2A
54-610 Wrocław, Polsko
www.activeshop.com.pl
Rev. A/05/2024



Profesionální frézka OCHO TECHNIK 65W se vyznačuje vysokou kvalitou zpracování, malými rozměry a moderním designem. Přehledný a čitelný ovládací panel a intuitivní ovládání, poskytují vynikající pracovní možnosti pro zkušené i začínající uživatele. Díky ergonomickému tvaru a lehké konstrukci je práce s ní příjemná. Fréza je vybavena zámkem frézy **TWIST-LOCK**, který umožňuje výměnu frézy jedním pohybem.

SPECIFIKACE:

1. Řídicí jednotka - základna
2. Tlačítko Start/Pauza
3. Změna směru otáčení
4. Tlačítko snížit rychlosti otáčení
5. Tlačítko pro zvýšení rychlosti otáčení
6. Stojan na hlavu
7. Stojan na nože
8. Napájecí zásuvka
9. Vypínač
10. Napájecí zásuvka pro hlavu
11. Fréza
12. Zámek nože - TWIST LOCK
13. Hlava frézky

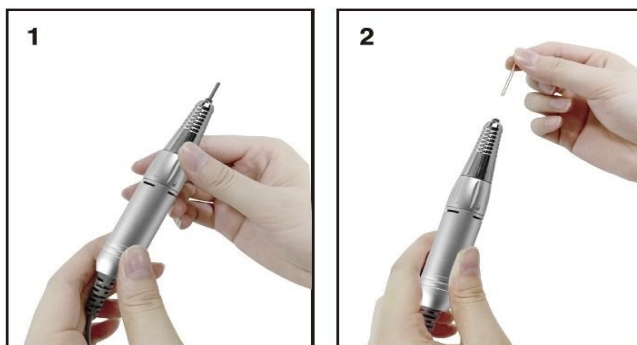


POZNÁMKA!!!

Při dlouhodobém používání se silným tlakem se frézka v určitém okamžiku zastaví a po chvíli vykazuje pulzující pohyby. Na displeji řídicí jednotky se objeví zpráva EI, která signalizuje přetížení. To může způsobit přehřátí hlavy a následně její poškození (na které se nevztahuje záruka).

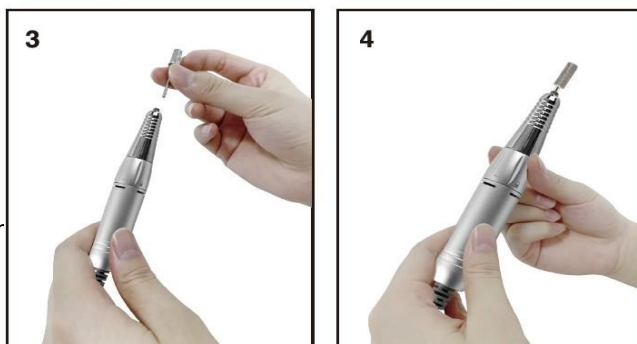
PROVOZ FRÉZKY:

1. Zapojte příslušný adaptér do elektrické zásuvky a nabíjejte směrovač.
2. Připojení hlavy k zásuvce se třemi jádry
3. Vložte příslušný nůž
4. Zapněte frézku (č. 9 na obrázku), poté použijte tlačítko start/pauza (č. 2 na obrázku) a nastavte otáčky frézky (č. 4 a 5 na obrázku).
5. Změna směru otáčení - dopředu/dozadu (č. 3 na obrázku)



OVLÁDÁNÍ HLAVY:

1. Držte hlavy v ruce (jako na obrázku vpravo), abyste otevřeli čelisti frézky, otáčejte pohyblivým kroužkem ve směru hodinových ručiček, dokud neuslyšíte zvuk. "klikněte" a indikátor bude nad otevřeným visacím zámkem
2. Vyjměte zkušební tyč
3. Poté vložte potřebný řezací nástroj
4. Pro uzavření čelistí frézky otočte stejně jako v prvním kroku pohyblivým kroužkem ve druhém kroku. (proti směru hodinových ručiček), dokud neuslyšíte "cvaknutí" a ukazatel nebude nad zavřeným visacím zámkem.



POZNÁMKA!!!

Odblokování rukojeti během provozu vede k poškození stroje. Výměna nožů za chodu motoru poškodí spojku. Na toto poškození se nevztahuje záruka. Výměna frézky by měla být prováděna v otevřené poloze sklíčidla (odemčené) a frézka musí být po tuto dobu vypnutá.

POZNÁMKA!!!

Frézu je nutné vyměnit po vypnutí frézky pomocí spínače (č. 9 na obrázku). Snížením otáček (č. 4 na obrázku) na minimum se frézka nevypne, ale pouze se sníží její otáčky na minimum (pouhým okem neviditelné). Výměna frézky na zapnuté frézce při minimálních otáčkách může způsobit přehřátí frézovací hlavy, což má za následek poškození frézovací hlavy (na které se nevztahuje záruka).

Řídicí jednotka - BASE:

	TECHNICKÉ DABE: <ul style="list-style-type: none">• napájení: 110-240 V/50-60 Hz• ergonomické pouzdro• Otáčení vpravo a vlevo• vypínač a regulace rychlosti na základně• Plynulá regulace otáček• Rukojeť s otočným zámek (výměna nože jednou rukou)• průměr frézky 2,32 mm• jmenovitý výkon: 65W• hmotnost: 695 g• frézka je k dispozici v barvách:<ul style="list-style-type: none">- bílá- černá
--	---

MODEL	ROZMĚRY v mm		
	Šířka	Délka	Výška
OCHO TECHNIC 65W	160 mm	125 mm	91 mm

POZNÁMKA!!!

Hlava by měla být vyčištěná a chráněná před prachem.

Z důvodu špatného používání a poškození hlavy prachem nebudou reklamace uznány.

ZÁKLADNÍ PROBLÉMY A JEJICH ŘEŠENÍ:

Frézka se nezapne.

- zkontrolujte, zda je router zapojen - připojte jej k napájení.
- zkontrolujte, zda je frézka zapnutá - zapněte frézku (č. 9 na obrázku).
- zkontrolujte, zda není poškozený kabel hlavy - vyměňte kabel hlavy (k dispozici na adrese Activeshop)
- zkontrolujte, zda není poškozen napájecí kabel - kontaktujte servisní oddělení Activeshopu.

Hlava se přehřívá.

- zkontrolujte, zda je zámek Twist-Lock správně zajištěn.

POZNÁMKA!!!

Hlavy nenamáčejte. Nedezinfikujte nadměrným množstvím kapaliny. Voda nebo dezinfekční kapalina, která se dostane dovnitř hlavice, ji může poškodit. Před případnou dezinfekcí odstraňte z hlavice prach. Doporučuje se provádět údržbu hlavice přístroje vhodným prostředkem na údržbu.

BEZPEČNOSTNÍ OPATŘENÍ

1. Příklad je profesionální zařízení pro použití v kosmetických ordinacích. Obsluha přístroje pouze kvalifikovaným kosmetickým personálem zabraňuje nežádoucím účinkům během ošetření.
2. Zařízení se nesmí rozebírat ani se pokoušet používat k jiným účelům, než je uvedeno v tomto návodu. Veškerý servis a opravy smí provádět pouze autorizovaný servisní technik (společnost ACTIVESHOP Sp. z o.o.).
3. Příklad neinstalujte ani nepoužívejte v blízkosti kapalin, na mokřích místech nebo s mokřima rukama - aby se do přístroje nedostaly žádné kapaliny.
4. V následujících případech okamžitě vytáhněte zástrčku ze zásuvky a obraťte se na autorizovaný servis společnosti ACTIVESHOP s.r.o.:
 - a) kapalina se dostala do zařízení,
 - b) spotřebič vydává podivný zápach, kouř nebo vydává podivné zvuky,
 - c) je poškozen přírodní kabel,
 - d) došlo k převržení spotřebiče nebo poškození jeho krytu.
5. Nepokládejte na kabely žádné předměty. Neinstalujte jednotku na místa, kde by někdo mohl šlápnout na napájecí kabel.
6. Z bezpečnostních důvodů odpojte napájecí kabel ze zásuvky vždy, když s přístrojem skončíte.
7. Do otvoru spotřebiče nic nevkádejte. Pokud se do otvoru dostane cizí předmět, vyjměte kabel ze zásuvky a kontaktujte distributora nebo výrobce.
8. Příklad nestavte na nestabilní vozík, polici nebo vozidlo. Při pádu může dojít k poškození přístroje.
9. Aby byla zaručena pevná životnost zařízení, doporučuje se před dalším stisknutím tlačítka napájení (mezi zapnutím a vypnutím a naopak) dodržet interval jedné minuty.
10. Napájecí zdroj musí odpovídat specifikacím uvedeným na typovém štítku. V opačném případě hrozí nebezpečí poruchy, poškození nebo dokonce vyhoření spotřebiče.

POZNÁMKY:

1. V případě poškození napájecího kabelu nebo jiných poruch kontaktujte autorizovaným servisním střediskem, aby se předešlo jakémukoli nebezpečí.
2. Toto zařízení mohou používat děti ve věku nejméně 8 let a osoby se sníženými fyzickými a duševními schopnostmi a s nedostatečnými zkušenostmi a znalostmi zařízení, pokud je zajištěn dohled nebo instruktáž, jak zařízení bezpečně používat, aby byla pochopena související rizika.
3. Spotřebič není určen k tomu, aby si s ním hrály děti. Nedovolte dětem, aby si se spotřebičem hrály.
4. Nenechávejte spotřebič bez dozoru, pokud se v jeho blízkosti nacházejí děti nebo osoby bez dostatečných znalostí o používání spotřebiče.
5. Tento elektrický spotřebič není hračka. Nesprávné použití nebo kontakt s elektrickým spotřebičem může ohrozit zdraví nebo vést k úmrtí, proto by měl být spotřebič používán a skladován mimo dosah dětí.

LIKVIDACE SPOTŘEBIČE



Použité elektrické spotřebiče, příslušenství a obaly odevzdejte do recyklačních středisek v souladu s předpisy na ochranu životního prostředí. Elektrické spotřebiče by neměly být vyhazovány do popelnice na domovní odpad. Dodržujte pravidla pro likvidaci tohoto typu zařízení. V zájmu ochrany životního prostředí v souladu se směrnicí 2012/19/ES o odpadních elektrických a elektronických zařízeních je třeba použité spotřebiče elektrozařízení by se měla sbírat odděleně a poté odvézt do sběrných míst pro použitá zařízení. elektronické a elektrické.

Vyřazené a staré spotřebiče obsahují plně recyklovatelné součásti, a proto by měly být odevzdány k recyklaci. Proto by měly být odevzdávány na příslušných sběrných místech a lze je odevzdat také společnosti ACTIVESHOP s.r.o.

SKLADOVÁNÍ A PŘEPRAVA

Přístroj by měl být přepravován při teplotě od (-) 20 °C do (+) 50 °C pouze v původním obalu. Přístroj by měl být skladován v dobře větrané místnosti s relativní vlhkostí nejvýše 75 %. Provozní teplota od (+) 10 °C do (+) 40 °C. Během skladovacích a přepravních procesů nesmí být přístroj hozen nebo upuštěn, vystaven mechanickým nárazům nebo atmosférickým vlivům.