

ACTIVESHOP[®]

Instrukcja obsługi

Frezarka OCHO TECHNIC 65W



Importer:

ACTIVESHOP Sp. z o.o.
ul. Graniczna 8b, bud. DC2A
54-610 Wrocław, Polska
www.activeshop.com.pl
Rev. A/05/2024



Frezarka profesjonalna OCHO TECHNIK 65W, charakteryzuje się wysoką jakością wykonania, niewielkimi gabarytami oraz nowoczesnym wyglądem. Przejrzysty i czytelny panel sterujący oraz intuicyjna obsługa, stwarza doskonałą możliwość pracy zarówno doświadczonym jak i początkującym użytkownikom. Ergonomiczny kształt oraz lekkość sprawiają, że praca tą głowicą będzie czystą przyjemnością. Głowica posiada blokadę frezów typu **TWIST-LOCK**, co umożliwi wymianę frezu jednym ruchem.

SPECYFIKACJA:

1. Jednostka sterująca – baza
2. Przycisk start/pauza
3. Zmiana kierunku obrotów
4. Przycisk zmniejszania prędkości obrotów
5. Przycisk zwiększania prędkości obrotów
6. Stojak na głowicę
7. Stojak na frezy
8. Gniazdo do zasilania
9. Włącznik/wyłącznik
10. Gniazdo zasilające głowicę
11. Frez
12. Blokada frezów – TWIST LOCK
13. Głowica frezarki

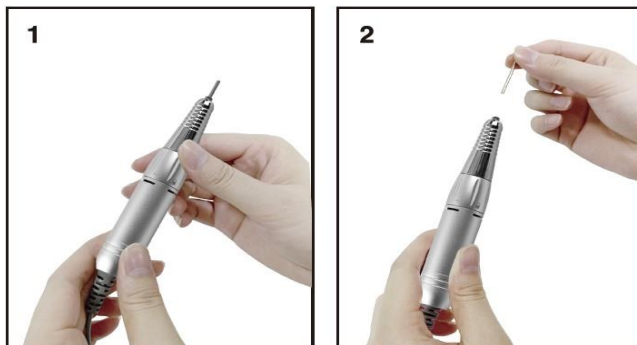


UWAGA!!

Przy długim użytkowaniu z mocnym naciskiem w pewnym momencie frezarka zatrzymuje się, a po chwili wykazuje pulsacyjne ruchy. Na wyświetlaczu jednostki sterującej pojawia się komunikat EI, który wskazuje przeciążenie. Może to powodować przegrzewanie głowicy, a w konsekwencji jej uszkodzenie (nieobjęte gwarancją).

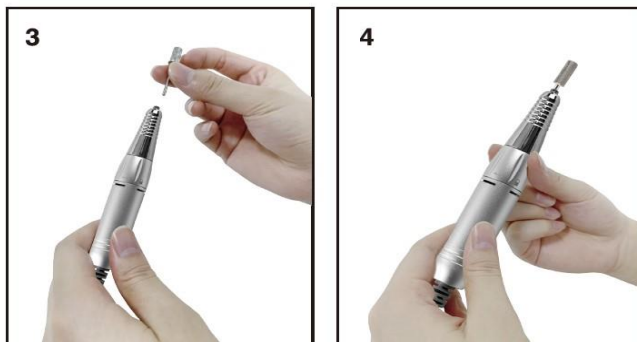
OBSŁUGA FREZARKI:

1. Podłącz odpowiednią przejściówkę do gniazda elektrycznego, aby naładować frezarkę
2. Podłącz głowicę do gniazdzka z trzema rdzeniami
3. Włóż odpowiedni frez
4. Włącz frezarkę (nr 9 na schemacie), następnie użyj przycisku start/pauza (nr 2 na schemacie), kolejno ustaw prędkość frezarki (nr 4 oraz 5 na schemacie)
5. Zmieniaj kierunek obrotu – do przodu/do tyłu (nr 3 na schemacie)



OBSŁUGA GŁOWICY:

1. Złap w rękę głowicę (tak jak na schemacie po prawej stronie), aby otworzyć szczęki frezarki, przekręć ruchomy pierścień zgodnie ze wskazówkami zegara do momentu, aż usłyszysz „klik”, a wskaźnik będzie nad otwartą kłódką.
2. Usuń pręcik testowy
3. Następnie włóż frez, który potrzebujesz
4. Tak jak w pierwszym kroku, aby zamknąć szczęki frezarki, przekręć ruchomy pierścień w drugą stronę (odwrotnie do wskazówek zegara) do momentu, aż usłyszysz „klik”, a wskaźnik będzie nad zamkniętą kłódką.




UWAGA!!

Odblokowanie uchwytu w czasie pracy spowoduje uszkodzenie urządzenia. Wymiana frezów przy włączonym silniku powoduje uszkodzenie sprzęgła. Uszkodzenie to nie podlega gwarancji. Wymiana frezu powinna nastąpić w pozycji otwartej uchwytu (odblokowanej) i w tym czasie frezarka musi być wyłączona.

UWAGA!!

Frez należy zmieniać po wyłączeniu frezarki włącznikiem (nr 9 na schemacie). Zmniejszenie obrotów (nr 4 na schemacie) na minimum nie wyłącza frezarki, a jedynie zmniejsza jej obroty do minimum (niewidocznych gołym okiem). Zmiana frezu na włączonej frezarce przy minimalnych obrotach może powodować przegrzewanie głowicy, a w konsekwencji jej uszkodzenie (nieobjęte gwarancją).

Jednostka sterująca – BAZA:

	<p>DABE TECHNICZNE:</p> <ul style="list-style-type: none">• zasilanie: 110-240 V/50-60Hz• ergonomiczna obudowa• obroty prawe i lewe• włącznik i regulacja obrotów na bazie• płynna regulacja prędkości obrotów• rączka twist-lock (wymiana freza jednym ruchem)• średnica frezów 2,32 mm• wskaźnik mocy: 65W• masa: 695g• frezarka dostępna w kolorach:<ul style="list-style-type: none">- białym- czarnym
--	---

MODEL	WYMIARY W mm		
	Szerokość	Długość	Wysokość
OCHO TECHNIC 65W	160 mm	125 mm	91 mm

UWAGA!!

Głowicę należy czyścić oraz zabezpieczać przed zapyleniem.

Z powodu złego użytkowania i uszkodzenia głowicy w wyniku zapylenia reklamacje nie będą uwzględniane

PODSTAWOWE PROBLEMY I ROZWIĄZANIA:

Frezarka nie włącza się.

- sprawdź, czy jest podłączona do prądu - podłącz frezarkę do prądu.
- sprawdź, czy frezarka jest włączona – włącz frezarkę włącznikiem (nr 9 na schemacie)
- sprawdź, czy kabel od głowicy nie jest uszkodzony – wymień kabel od głowicy (dostępne na stronie Activeshop)
- sprawdź, czy kabel zasilający nie jest uszkodzony – skontaktuj się z serwisem firmy Activeshop

Głowica się przegrzewa.

- sprawdź czy Twist-Lock jest poprawnie zamknięty

UWAGA!!

Nie należy moczyć głowic. Nie należy dezynfekować nadmierną ilością płynu. Woda lub płyn dezynfekujący dostające się do środka głowicy, mogą ją uszkodzić. Przed ewentualną dezynfekcją usuń pył z głowicy. Zaleca się konserwację głowicy środkami do tego przeznaczonymi.

ŚRODKI BEZPIECZEŃSTWA

1. Urządzenie jest profesjonalnym sprzętem do stosowania w gabinetach kosmetycznych. Obsługa urządzenia wyłącznie przez wykwalifikowany personel kosmetyczny pozwala uniknąć niepożądanych skutków podczas zabiegu.
2. Nie wolno rozmontowywać urządzenia ani podejmować prób stosowania dla innych celów niż wskazane w niniejszej instrukcji obsługi. Wszelkie prace serwisowe i naprawy musi wykonywać wyłącznie pracownik autoryzowanego serwisu (firma ACTIVESHOP Sp. z o.o.).
3. Nie wolno instalować ani obsługiwać urządzenia w pobliżu płynów, mokrych miejsc lub mokrymi rękami – tak, aby żadne płyny nie dostały się do urządzenia.
4. Należy natychmiast wyjąć wtyczkę z gniazdka i skontaktować się z autoryzowanym serwisem świadczonym przez firmę ACTIVESHOP Sp. z o.o. w następujących przypadkach:
 - a) płyn dostał się do urządzenia,
 - b) urządzenie wydziela dziwny zapach, dym lub wydaje dziwne dźwięki,
 - c) przewód zasilający został uszkodzony,
 - d) urządzenie zostało przewrócone lub uszkodzono jego obudowę.
5. Nie wolno kłaść żadnych przedmiotów na kablach. Nie należy instalować urządzenia w miejscach, gdzie ktoś może nadepnąć na przewód zasilający.
6. Dla celów bezpieczeństwa należy wyjąć kabel zasilania z gniazdka po każdorazowo po zakończeniu pracy z urządzeniem.
7. Nie wolno wkładać niczego do otworu w urządzeniu. W przypadku, gdy obcy przedmiot dostanie się do otworu należy wyjąć przewód z gniazdka i skontaktować się z dystrybutorem lub producentem.
8. Nie wolno umieszczać urządzenia na niestabilnym wózku, półce lub pojeździe. W razie upadku urządzenie może ulec uszkodzeniu.
9. W celu zagwarantowania ustalonego okresu przydatności urządzenia zaleca się zachować odstęp jednej minuty przed powtórным naciśnięciem przycisku zasilania (między włączeniem, a wyłączeniem i odwrotnie).
10. Zasilanie musi być zgodne ze specyfikacją umieszczoną na tabliczce znamionowej. W przeciwnym razie istnieje ryzyko niepoprawnego działania urządzenia jego uszkodzenia, a nawet spalenia.

UWAGA:

1. W przypadku uszkodzenia przewodu zasilania lub innych awarii, należy skontaktować się z autoryzowanym serwisem – pozwoli to uniknąć zagrożenia.
2. Niniejsze urządzenie może być użytkowane przez dzieci w wieku co najmniej 8 lat i przez osoby o obniżonych możliwościach fizycznych, umysłowych i osoby o braku doświadczenia i znajomości sprzętu, jeżeli zapewniony zostanie nadzór lub instruktaż odnośnie do użytkowania sprzętu w bezpieczny sposób, tak aby związane z tym zagrożenia były zrozumiałe.
3. Urządzenie nie jest przeznaczone do zabawy przez dzieci. Nie wolno pozwalać dzieciom na zabawę z urządzeniem.
4. Nie pozostawiać urządzenia bez nadzoru, gdy dzieci lub osoby nie posiadające wystarczającej wiedzy w zakresie używania urządzenia znajdują się w jego pobliżu.
5. Niniejsze urządzenie elektryczne nie jest zabawką. Nieprawidłowe użycie lub kontakt z urządzeniem elektrycznym może stanowić ryzyko utraty zdrowia lub doprowadzić do śmierci, dlatego też urządzenie należy używać i przechowywać poza zasięgiem dzieci.

UTYLIZACJA URZĄDZENIA



Zużyte urządzenia elektryczne, oprzyrządowanie i opakowania należy przekazywać do ośrodków powtórnego przetwarzania surowców zgodnie z zasadami ochrony środowiska naturalnego. Urządzeń elektrycznych nie należy wrzucać do pojemników z odpadami domowymi. Należy postępować zgodnie z zasadami dotyczącymi wyrzucania tego typu sprzętu. W celu ochrony środowiska naturalnego zgodnie z dyrektywą 2012/19/WE dotyczącej zużytych urządzeń elektrycznych i elektronicznych zużyte urządzenia elektryczne należy zbierać oddzielnie, a następnie przekazywać do punktów zbiórki zużytego sprzętu elektronicznego i elektrycznego.

Pod koniec użyteczności, a także stare urządzenia zawierają pełnowartościowe elementy nadające się do recyklingu, dlatego należy przekazać je do ponownego przetworzenia. Dlatego należy je przekazywać do odpowiednich punktów zbiórki, jak również można je również przekazywać do Firmy ACTIVESHOP Sp. z o.o.

PRZECHOWYWANIE I TRANSPORT

Urządzenie powinno być transportowane temperaturze w zakresie od (-) 20 °C do (+) 50 °C wyłącznie w oryginalnym opakowaniu. Należy przechowywać urządzenie w dobrze wentylowanym pomieszczeniu i wilgotności względnej nie większej niż 75%. Temperatura eksploatacji od (+) 10 °C do (+) 40 °C. Podczas procesów magazynowania i transportu, nie można rzucać i upuszczać urządzenia, narażać na działanie wstrząsów mechanicznych lub czynników atmosferycznych.