

# ACTIVESHOP®

Návod na obsluhu

Frézka OCHO TECHNIC 65W



**Dovozca:**

ACTIVESHOP Sp. z o.o.  
ul. Graniczna 8b, bud. DC2A  
54-610 Wrocław, Polsko  
[www.activeshop.com.pl](http://www.activeshop.com.pl)  
Rev. A/05/2024



**Profesionálna frézka OCHO TECHNIK 65W** sa vyznačuje vysokou kvalitou spracovania, malými rozmermi a moderným dizajnom. Prehľadný a čitateľný ovládací panel a intuitívne ovládanie, poskytujú vynikajúce pracovné možnosti skúseným aj začínajúcim používateľom. Vďaka ergonomickému tvaru a ľahkej konštrukcii je s ňou radosť pracovať. Fréza je vybavená zámkom frézy **TWIST-LOCK**, ktorý umožňuje výmenu frézy jedným pohybom.

## ŠPECIFIKÁCIE:

1. Riadiaca jednotka - základňa
2. Tlačidlo spustenia/pozastavenia
3. Zmena smeru otáčania
4. Tlačidlo znížiť rýchlosti otáčania
5. Tlačidlo na zvýšenie rýchlosti otáčania
6. Stojan na hlavu
7. Stojan na frézy
8. Elektrická zásuvka
9. Spínač zapnutia/vypnutia
10. Napájacia zásuvka pre hlavu
11. Fréza
12. Zámok noža - TWIST LOCK
13. Hlava frézy

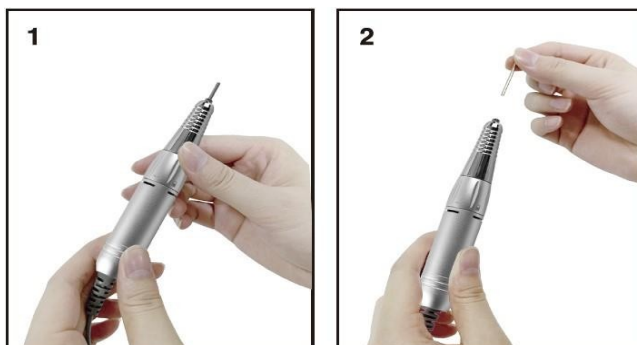


## POZNÁMKA!!!

Pri dlhodobom používaní so silným tlakom sa frézka v určitom momente zastaví a po chvíli vykazuje pulzujúce pohyby. Na displeji riadiacej jednotky sa objaví hlásenie EI, ktoré signalizuje preťaženie. To môže spôsobiť prehriatie hlavy a následne jej poškodenie (na ktoré sa nevzťahuje záruka).

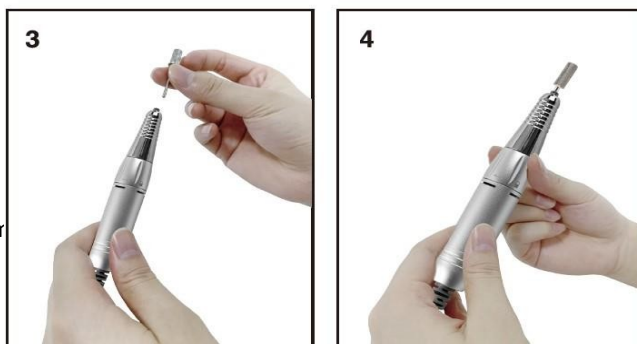
## PREVÁDZKA FRÉZOVACÍCH STROJOV:

1. Zapojenie príslušného adaptéra do elektrickej zásuvky na nabíjanie smerovača
2. Pripojte hlavu k zásuvke s tromi jadrami
3. Vložte príslušný rezač
4. Zapnite frézku (č. 9 na obrázku), potom použite tlačidlo štart/pauza (č. 2 na obrázku), potom nastavte rýchlosť frézovania (č. 4 a 5 na obrázku).
5. Zmena smeru otáčania - dopredu/dozadu (č. 3 na obrázku)



## PREVÁDZKA HLAVY:

1. Držte hlavy v ruke (ako na obrázku vpravo), aby ste otvorili čeluste frézy, otáčajte pohyblivým krúžkom v smere hodinových ručičiek, kým nebudete počuť "kliknúť" a indikátor bude nad otvoreným visiacim zámkom
2. Odstráňte skúšobnú tyč
3. Potom vložte potrebný rezač
4. Rovnako ako v prvom kroku, ak chcete zatvoriť čeluste frézy, otočte pohyblivým krúžkom v druhom kroku. (proti smeru hodinových ručičiek), kým neuslyšíte "cvaknutie" a ukazovateľ nebude nad zatvoreným visiacim zámkom.



### POZNÁMKA!!!

Odomknutie rukoväte počas prevádzky spôsobí poškodenie stroja. Výmena nožov počas chodu motora poškodí spojku. Na toto poškodenie sa nevzťahuje záruka. Fréza by sa mala meniť v otvorenej polohe skľučovadla (odomknutá) a fréзка musí byť počas tohto času vypnutá.

### POZNÁMKA!!!

Fréza sa musí vymeniť, keď je fréзка vypnutá pomocou spínača (č. 9 na obrázku). Zníženie otáčok (č. 4 na obrázku) na minimum nevypne fréšku, ale iba zníži jej otáčky na minimum (voľným okom neviditeľné). Výmena frézy na zapnutej fréške pri minimálnych otáčkach môže spôsobiť prehriatie fréžovacej hlavy, čo môže mať za následok poškodenie fréžovacej hlavy (na ktoré sa nevzťahuje záruka).

### Riadiaca jednotka - BASE:

	<b>TECHNICKÁ DABE:</b> <ul style="list-style-type: none"><li>• napájanie: 110-240 V/50-60 Hz</li><li>• ergonomické puzdro</li><li>• Otáčanie vpravo a vľavo</li><li>• vypínač a regulácia rýchlosti na základni</li><li>• Plynulá regulácia otáčok</li><li>• Rukoväť s otočným zámkom (výmena noža jednou rukou)</li><li>• priemer frézy 2,32 mm</li><li>• menovitý výkon: 65W</li><li>• hmotnosť: 695 g</li><li>• fréška je k dispozícii vo farbách:<ul style="list-style-type: none"><li>- biela</li><li>- čierna</li></ul></li></ul>
--	---

MODEL	ROZMERY v mm		
	Šírka	Dĺžka	Výška
<b>OCHO TECHNIC 65W</b>	160 mm	125 mm	91 mm

### POZNÁMKA!!!

Hlava by mala byť čistá a chránená pred prachom.

Z dôvodu zlého používania a poškodenia hlavy v dôsledku prachu nebudú reklamácie akceptované.

### ZÁKLADNÉ PROBLÉMY A RIEŠENIA:

#### Fréška sa nezapne.

- skontrolujte, či je router zapojený - pripojte ho k napájaniu.
- skontrolujte, či je fréška zapnutá - zapnite fréšku (č. 9 na obrázku)
- skontrolujte, či kábel hlavy nie je poškodený - vymeňte kábel hlavy (k dispozícii na Activeshop)
- skontrolujte, či nie je poškodený napájací kábel - kontaktujte servisné oddelenie Activeshopu

#### Hlava sa prehrieva.

- skontrolujte, či je zámok Twist-Lock správne zaistený.

**POZNÁMKA!!!**

Hlavy nenamáčajte. Nevykonávajte dezinfekciu nadmerným množstvom kvapaliny. Voda alebo dezinfekčná kvapalina, ktorá sa dostane dovnútra hlavice, ju môže poškodiť. Pred prípadnou dezinfekciou odstráňte z hlavice prach. Odporúča sa udržiavať hlavu prístroja vhodným prostriedkom na údržbu.

## BEZPEČNOSTNÉ OPATRENIA

1. Prístroj je profesionálne zariadenie na použitie v kozmetických ordináciách. Obsluha prístroja len kvalifikovaným kozmetickým personálom zabraňuje nežiaducim účinkom počas ošetrovania.
2. Prístroj sa nesmie rozoberať ani sa nesmie pokúšať používať na iné účely, ako sú uvedené v tejto príručke. Všetky servisné úkony a opravy musí vykonávať len autorizovaný servisný technik (spoločnosť ACTIVESHOP Sp. z o.o.).
3. Prístroj neinštalujte ani nepoužívajte v blízkosti kvapalín, mokrých priestorov alebo s mokrými rukami - aby sa do prístroja nedostali žiadne kvapaliny.
4. V nasledujúcich prípadoch okamžite vyťahnite zástrčku zo zásuvky a kontaktujte autorizovaný servis spoločnosti ACTIVESHOP s.r.o:
  - a) kvapalina sa dostala do zariadenia,
  - b) spotrebič vydáva zvláštny zápach, dym alebo vydáva zvláštne zvuky,
  - c) je poškodený prívodný kábel,
  - d) spotrebič bol prevrátený alebo bol poškodený jeho kryt.
5. Na káble neumiestňujte žiadne predmety. Neinštalujte zariadenie na miesta, kde by niekto mohol stúpiť na napájací kábel.
6. Z bezpečnostných dôvodov odpojte napájací kábel zo zásuvky vždy, keď skončíte prácu s prístrojom.
7. Do otvoru spotrebiča nič nekladajte. Ak sa do otvoru dostane cudzí predmet, vyberte kábel zo zásuvky a kontaktujte distribútora alebo výrobcu.
8. Zariadenie neumiestňujte na nestabilný vozík, policu alebo vozidlo. V prípade pádu sa môže jednotka poškodiť.
9. Aby sa zaručila pevná životnosť zariadenia, odporúča sa pred opätovným stlačením tlačidla napájania (medzi zapnutím a vypnutím a naopak) dodržať interval jednej minúty.
10. Napájací zdroj musí byť v súlade so špecifikáciami uvedenými na typovom štítku. V opačnom prípade hrozí riziko poruchy, poškodenia alebo dokonca vyhorenia spotrebiča.

## POZNÁMKY:

1. V prípade poškodenia napájacieho kábla alebo iných porúch kontaktujte autorizovaným servisným strediskom, aby sa predišlo akémukoľvek nebezpečenstvu.
2. Toto zariadenie môžu používať deti vo veku najmenej 8 rokov a osoby so zníženými fyzickými a duševnými schopnosťami a nedostatočnými skúsenosťami a znalosťami zariadenia, ak je zabezpečený dohľad alebo inštruktáž o bezpečnom používaní zariadenia, aby boli pochopené súvisiace riziká.
3. Spotrebič nie je určený na hranie deťom. Nedovoľte deťom, aby sa so spotrebičom hrali.
4. Nenechávajte spotrebič bez dozoru, keď sa v jeho blízkosti nachádzajú deti alebo osoby bez dostatočných znalostí o používaní spotrebiča.
5. Tento elektrický spotrebič nie je hračka. Nesprávne používanie alebo kontakt s elektrickým spotrebičom môže predstavovať zdravotné riziko alebo viesť k smrti, preto by sa mal spotrebič používať a skladovať mimo dosahu detí.

## LIKVIDÁCIA SPOTREBIČA



Použité elektrické spotrebiče, príslušenstvo a obaly likvidujte v recyklačných centrách v súlade s pravidlami ochrany životného prostredia. Elektrické spotrebiče by sa nemali vyhadzovať do koša na domový odpad. Dodržiavajte pravidlá pre likvidáciu tohto typu zariadení. V záujme ochrany životného prostredia v súlade so smernicou 2012/19/ES o odpade z elektrických a elektronických zariadení sa použité spotrebiče

elektrické zariadenia by sa mali zbierať oddelene a potom odovzdať na zberných miestach pre použité zariadenia elektrické a elektronické.

Vyradené a staré spotrebiče obsahujú plne recyklovateľné komponenty, a preto by sa mali odovzdať na recykláciu. Preto by sa mali odovzdať na príslušných zberných miestach a môžete ich odovzdať aj spoločnosti ACTIVESHOP s.r.o.

## **SKLADOVANIE A PREPRAVA**

Prístroj by sa mal prepravovať pri teplote od (-) 20 °C do (+) 50 °C len v pôvodnom obale. Prístroj by sa mal skladovať v dobre vetranej miestnosti s relatívnou vlhkosťou maximálne 75 %. Prevádzková teplota od (+) 10 °C do (+) 40 °C. Počas skladovacích a prepravných procesov sa jednotka nesmie hádzať ani púšťať, nesmie byť vystavená mechanickým nárazom ani atmosférickým vplyvom.